

7

Hoofdnet Fiets



Hoofdnet Fiets (C)



Areaal

Het areaal van het Hoofdnet Fiets wordt vastgesteld in het Beleidskader Hoofdnetten.

Taakbeschrijving

De centrale stad stelt het areaal van het Hoofdnet Fiets vast.

De centrale stad stelt algemene kwaliteitseisen op voor wegen die onderdeel uitmaken van het Hoofdnet Fiets.

De centrale stad toetst – door tussenkomst van DIW respectievelijk de Centrale Verkeerscommissie – de plannen en maatregelen van de stadsdelen bij aanleg, groot onderhoud en vervanging van (delen van) wegen die onderdeel uitmaken van het Hoofdnet Fiets.

Beoordelingskader

De doelen van het Hoofdnet Fiets, de criteria voor opnamen in het Hoofdnet Fiets en de kwaliteitseisen die er aan het Hoofdnet Fiets worden gesteld, staan beschreven in het Beleidskader Hoofdnetten. Aanvullende kwaliteitseisen die aan het Hoofdnet Fiets worden gesteld, staan beschreven in de Leidraad van de Centrale Verkeerscommissie.

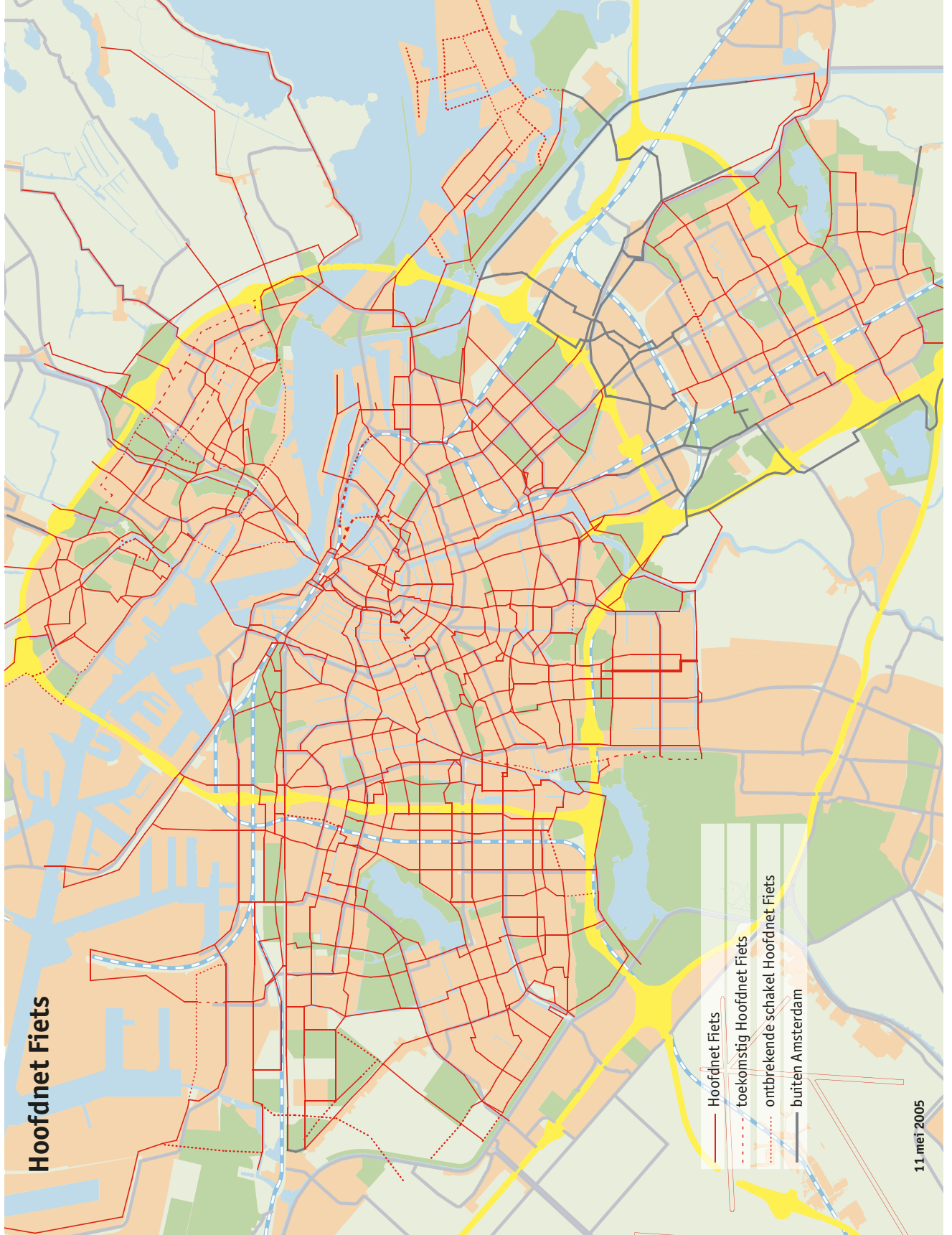
Overleg

Indien een stadsdeel van plan is om werkzaamheden in de openbare ruimte te verrichten dan wel besluiten te nemen, die van invloed zijn op het functioneren van het Hoofdnet Fiets, dan treedt het daarover vooraf in overleg met de centrale stad.

Financiën

Stadsdelen zijn verantwoordelijk voor de kosten voor aanleg en onderhoud van het Hoofdnet Fiets.

Hoofdnet Fiets



8

Hoofdvaarwegen en secundaire vaarwegen



Hoofdvaarwegen en secundaire vaarwegen (C) *



Areaal

In het Structuurplan voor de stad Amsterdam stelt de gemeenteraad de bestaande en nieuw aan te leggen hoofdvaarwegen en secundaire vaarwegen vast. Daarin wordt van de hoofdvaarwegen aangegeven waar de vaargeulbreedte samenvalt met de vaarweg zelf (en waar de walkant tot de vaarweg behoort) en waar de wal onder beheer valt van het stadsdeel.

Hoofdvaarwegen zijn:

- 1 het Noordzeekanaal, afgesloten IJ en Buiten-IJ
- 2 het Noord-Hollands Kanaal
- 3 het Amsterdam-Rijnkanaal
- 4 de Gaasp en Weespertrekvaart
- 5 Oosterdok – Schippersgracht – Nieuwe Herengracht en Amstel
- 6 Oude Houthaven – Westerkanaal – Singelgracht – Kattensloot – Kostverlorenvaart – Schinkel en Nieuwe Meer
- 7 de Ringvaart rond de Haarlemmermeerpolder

Secundaire vaarwegen (bestemd voor de kleine vrachtvaart en de recreatievaart) zijn:

- 8 Oosterdok – Oude Schans – Zwanenburgwal
- 9 Westerdok – de korte Prinsengracht – Prinsengracht
- 10 Westerdok – Zoutkeetsgracht – Westerkanaal
- 11 Akersluis – Sloterpas – Slotermeerschutsluis – Admiralengracht (tot aan Kostverlorenvaart)
- 12 Nieuwe Vaart – Lozingskanaal – Singelgracht – Amstel
- 13 Amstelkanaal – Zuider Amstelkanaal – Stadiongracht en Olympiakanaal
- 14 (Nieuwe Meer) Ringsloot – Hoornsloot – Landscheidingsvaart (De Poel).

Taakbeschrijving

1 Het beheer van water als transportsysteem (het nautisch vaarwegbeheer)

Dit wordt in Amsterdam uitgevoerd door de centrale stad. In grote lijnen is de stad verdeeld over twee nautische beheerders: het nautisch beheer over het havenwater is overgedragen aan het Centraal Nautisch Beheer Noordzeekanaalgebied; de uitvoering ligt bij de nautische sector van het Gemeentelijk Havenbedrijf Amsterdam. De dienst Binnenwaterbeheer voert het nautisch vaarwegbeheer over het binnenwater.

Dit geldt niet overal. De andere nautische beheerders zijn:

- de provincie Noord-Holland (Amstel ten zuiden van de Omval, het Noord-Hollands kanaal, Ringvaart Haarlemmermeer);
- Waternet voor Hoogheemraadschap Amstel Gooi en Vecht (Weespertrekvaart en Gaasp);
- Hoogheemraadschap Rijnland (Haarlemmertrekvaart);
- Waterschap Haarlemmermeer (Amsterdamse Bos);
- Rijkswaterstaat (Amsterdam Rijnkanaal, Nieuwe Diep en Buiten IJ).

Nautisch vaarwegbeheer is de zorg voor een vlotte, veilige en milieuverantwoorde afwikkeling van de scheepvaart door onder meer bewegwijzering, handhaving van (vaar-)regels en de bediening van bruggen en sluisen. Tot de nautische verantwoordelijkheid behoren onder meer:

- het vaststellen van (verkeers)regels, aanwijzen van toegestane scheepvaartklasse, het stellen van eisen over de afmetingen van de vaarweg, het stellen van eisen voor de toestand van de walkant en het plaatsen van verkeerstekens, bakens en tonnen;
- het treffen van regelingen bij stremmingen;
- het aanwijzen van ligplaatsen op de hoofdvaarwegen en het adviseren over de overige ligplaatsen;
- het regelen van de verkeersafwikkeling bij beweegbare bruggen en sluisen.

Verder vloeit hieruit een aantal dienstverlenende activiteiten voort, zoals informatieverstrekking aan de scheepvaart, adviseren van vaarwegbeheerders en havengebruikers bijvoorbeeld over afmeervoorzieningen, assisteren bij manifestaties of ziekenvervoer over water.

2 Beheer van water als 'fysiek systeem' (waterbeheer)

Waterbeheerders beheren de kwantiteit en kwaliteit van het watersysteem. Het waterbeheer valt buiten de gemeentelijke bevoegdheidsfeer. Het Rijk en de provincie zijn hier bevoegd gezag, waarbij taken op- of overgedragen zijn aan Rijkswaterstaat of aan waterschappen. In Amsterdam zijn verschillende waterschappen actief, waar-

bij het Hoogheemraadschap Amstel Gooi en Vecht (AGV) de zorg draagt voor het grootste deel van de stad. Water-net is de (gezamenlijke) uitvoerende organisatie van AGV en de Gemeente Amsterdam.

3 Beheer van water als onderdeel van de openbare ruimte

De hoofdvaarwegen behoren tot de stedelijke infrastructuur en vallen via het 'rijkswegenmodel' geheel onder het beheer van de centrale stad. Dit betreft het in goede staat houden van de vaargeul en het volledige onderhoud aan de wal- en oevervoorzieningen. Uitzondering op de regel is de situatie waarbij de vaargeul niet samenvalt met de vaarweg (dit doet zich voor bij de Amstel, het IJ en de Nieuwe Meer). Bij deze vaarwegen draagt het betrokken stadsdeel de zorg voor de wal- en oevervoorzieningen.

De functie van de secundaire vaarwegen – bestemd voor de kleine vrachtafvaart en de recreatievaart – wordt beschermd door hun opname in het structuurplan, maar de verantwoordelijkheid voor onderhoud van wal- en oevervoorzieningen valt onder het beheer van de stadsdelen. De tertiaire (of overige) vaarwegen: de zorg voor het onderhoud van wal- en oevervoorzieningen ligt volledig bij de eigenaar of erfpachter (stadsdelen respectievelijk particulieren).

De centrale stad zorgt voor het baggeren van alle doorgaande wateren in opdracht van de nautisch beheerder en de waterbeheerder. Verder heeft zij de zorg voor het opvissen van drijfvuil in de doorgaande wateren.

Beoordelingskader

Er worden eisen gesteld aan het beheer en gebruik van de vaarwegen in de door de waterschappen vastgestelde keuren. Verder worden er door de nautisch beheerders eisen gesteld (op basis van de Scheepvaartverkeerswet, het Binnenvaartpolitiereglement, de APV, VHB en doorvaartprofielen). Daarnaast kan er gemeentelijk toezicht worden uitgeoefend op stadsdelen, eigenaren en erfpachters die wal- en oevervoorzieningen in beheer hebben.

In de nota Water op orde (vastgesteld door het College van Burgemeester en Wethouders op 23 maart 2004) is een uitgebreide inventarisatie opgenomen van de bevoegdheden en verantwoordelijkheden tot beheer van het Amsterdamse water.

Overleg

De centrale stad, de (betrokken) stadsdelen en andere nautische- en waterbeheerders overleggen in het geval

van aanleg van nieuwe hoofdvaarwegen en vervanging van de wal- en oevervoorzieningen van hoofdvaarwegen en van secundaire vaarwegen.

Namens de centrale stad zijn hierbij verschillende gemeentelijke diensten betrokken (DRO, DMB, DIVV, BBA of GHA, Waternet).

Financiën

De centrale stad is verantwoordelijk voor de kosten van aanleg en beheer van de hoofdvaarwegen (voor zover deze door de gemeente Amsterdam dienen te worden gedragen).

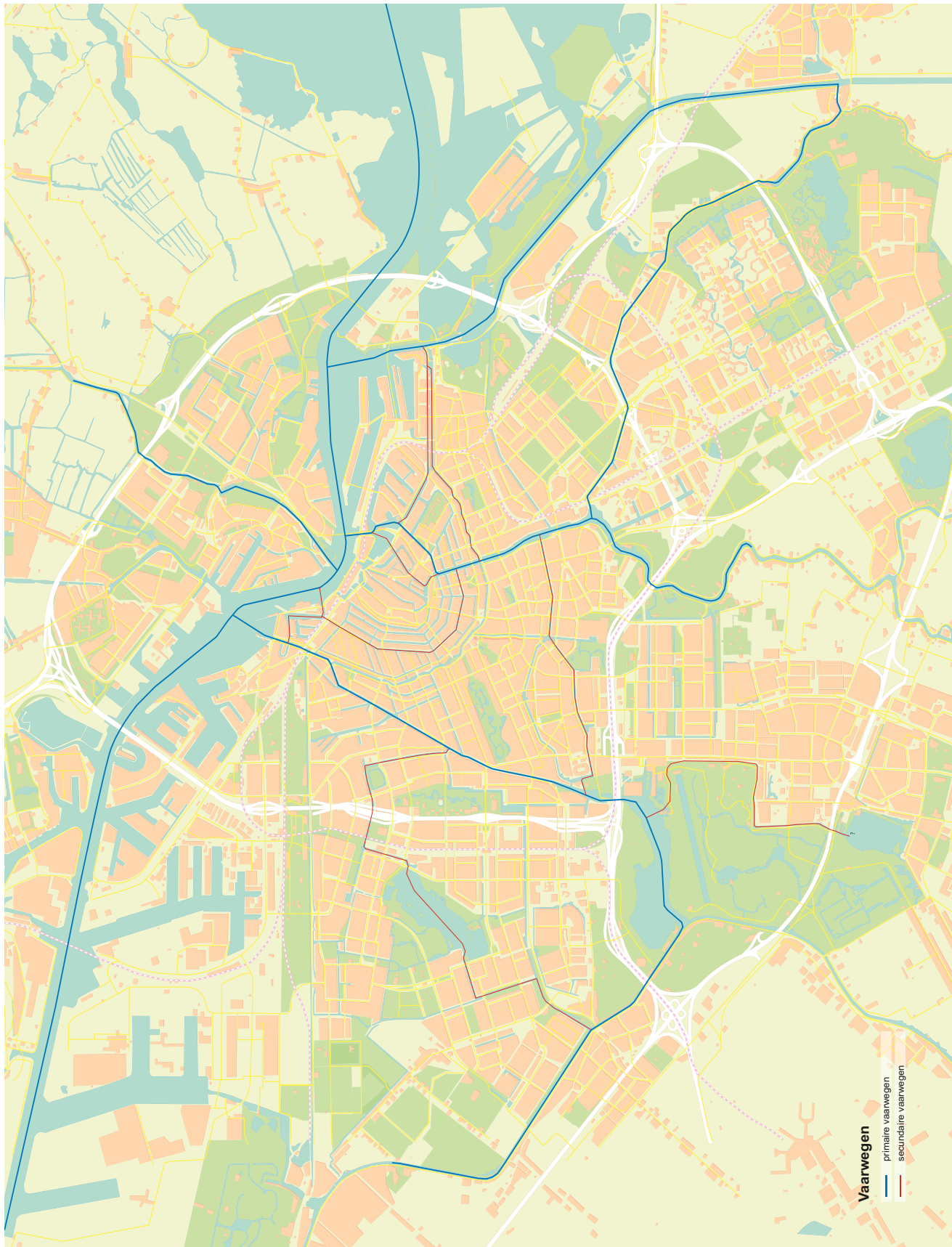
Verder verleent de centrale stad een financiële bijdrage voor de vervanging van de oevers van de secundaire vaarwegen en voor de vervanging van de oevers van de Amstel en het IJ (waar vaarweg en vaargeul niet samenvallen).

De centrale stad draagt de kosten voor het baggeren van alle doorgaande wateren en voor het opvissen van drijfvuil in alle doorgaande wateren.

(*) In 2006 wordt een aantal zaken over de (hoofd)vaarwegen onderzocht waarbij de volgende onderwerpen centraal staan:

- een nieuwe financiële regeling voor groot onderhoud aan oevers, wal- en kademuurs van de secundaire vaarwegen;
- de (financiële) verantwoordelijkheid en positie van private eigenaren en erfpachters respectievelijk de erfpachtbedrijven van de stadsdelen.

Hoofdvaar- wegen en secundaire vaarwegen



9

Sluizen en oever- voorzieningen op water- keringen



Sluizen en oevervoorzieningen op waterkeringen (waterstaatkundige objecten) (B)



Areaal

Voor het beheer van de sluizen heeft de centrale stad het Plan Sluizen 2005 – 2009 opgesteld. Hierin staan de sluizen die de gemeente Amsterdam in eigendom heeft opgesomd (nota is nog concept).

De waterkeringen in Amsterdam zijn opgenomen op de zogenaamde Keurkaarten van de waterschappen. De exacte ligging en de onderhoudsplichtige zijn op leggerkaarten vastgelegd.

Taakbeschrijving

Beheer, onderhoud, en bediening van gemeentelijke sluizen behoort tot de verantwoordelijkheid van de centrale stad.

De oevervoorzieningen op de waterkeringen zijn onder te verdelen in lichte en zware voorzieningen. Lichte voorzieningen dienen tot instandhouding van het onderwatertalud, zware voorzieningen dienen tot instandhouding van het bovenwatertalud.

Het beheer van de lichte oevervoorzieningen (veelal paaltjes) wordt uitgevoerd door de waterschappen en door particulieren. Het beheer van de zware oevervoorzieningen wordt in principe uitgevoerd door de verschillende eigenaren van de oevers, te weten de centrale stad, stadsdelen en particulieren.

Beoordelingskader

In het Plan Sluizen 2005 – 2009 zijn het beleid en het technisch beheer van de gemeentelijke sluizen beschreven.

In de door de waterschappen vastgestelde keuren worden eisen gesteld aan het beheer van de oevervoorzieningen op waterkeringen.

Overleg

De centrale stad, de waterschappen en de betrokken stadsdelen voeren overleg bij aanleg, vervanging of groot onderhoud aan waterstaatkundige objecten.

Financiën

De middelen voor de aanleg en het onderhoud van de gemeentelijke sluizen, worden in principe door de centrale stad opgebracht. In sommige gevallen leveren ook waterschappen en de provincie Noord-Holland een financiële bijdrage.

De kosten voor het beheer van de lichte en zware oevervoorzieningen zijn voor rekening van de betreffende eigenaren/ beheerders.

10

Bruggen en viaducten



Bruggen en viaducten (civieltechnische objecten) (B)



Areaal

Onder civieltechnische objecten worden hier verstaan: vaste en beweegbare bruggen, duikerbruggen en viaducten, verder te noemen objecten.

De centrale stad beheert de objecten in de stedelijke infrastructuur. Onder stedelijke infrastructuur wordt hier verstaan: het Hoofdnet Auto, het Hoofdnet OV/Rail en de Hoofdvaarwegen.

De stadsdelen beheren de objecten die geen deel uitmaken van de stedelijke infrastructuur en volledig binnen het stadsdeel gelegen zijn.

Indien een object gelegen is op de grens van twee stadsdelen, dan wordt de privaatrechtelijke beheerder aangewezen. Ieder object heeft in privaatrechtelijke zin één technisch beheerder.

De privaatrechtelijke beheerders van objecten worden opgesomd in de zogenaamde bruggenlijst, die door de centrale stad wordt bijgehouden en verspreid. Ook zorgt de centrale stad ervoor, dat aan ieder object een uniek nummer wordt toegekend. De stadsdelen informeren de centrale stad over nieuwe objecten op hun grondgebied en verzoeken om toekenning van een nummer. Indien een object de grens tussen twee stadsdelen kruist, dan loopt de stadsdeelgrens in publiekrechtelijke zin midden over het object.

Taakbeschrijving

De centrale stad is verantwoordelijk voor aanleg, vervanging en onderhoud van alle objecten die deel uitmaken van de stedelijke infrastructuur.

De stadsdelen beheren en onderhouden de wegverharding ter plaatse van de objecten in de stedelijke infrastructuur, indien de wegverharding geen deel uitmaakt van de constructie van het object.

De stadsdelen voeren het beheer over de objecten die geen deel uitmaken van de stedelijke infrastructuur. De bediening van beweegbare objecten is een taak van de centrale stad.

De centrale stad beheert de kabel- en leidingtunnels in de stad.

Beoordelingskader

De centrale stad respectievelijk de stadsdelen beoordelen de (ver)bouw van objecten bij de behandeling van bouwaanvragen (wettelijke voorschriften en welstand). De centrale stad toetst in voorkomende gevallen aan de kwaliteitseisen uit het Beleidskader Hoofdnetten en de leidraad van de Centrale Verkeerscommissie. Verder stelt de centrale stad nautische eisen (Commissie Vaarweg Beheerder). Het waterschap toetst de plannen aan de keur.

Overleg

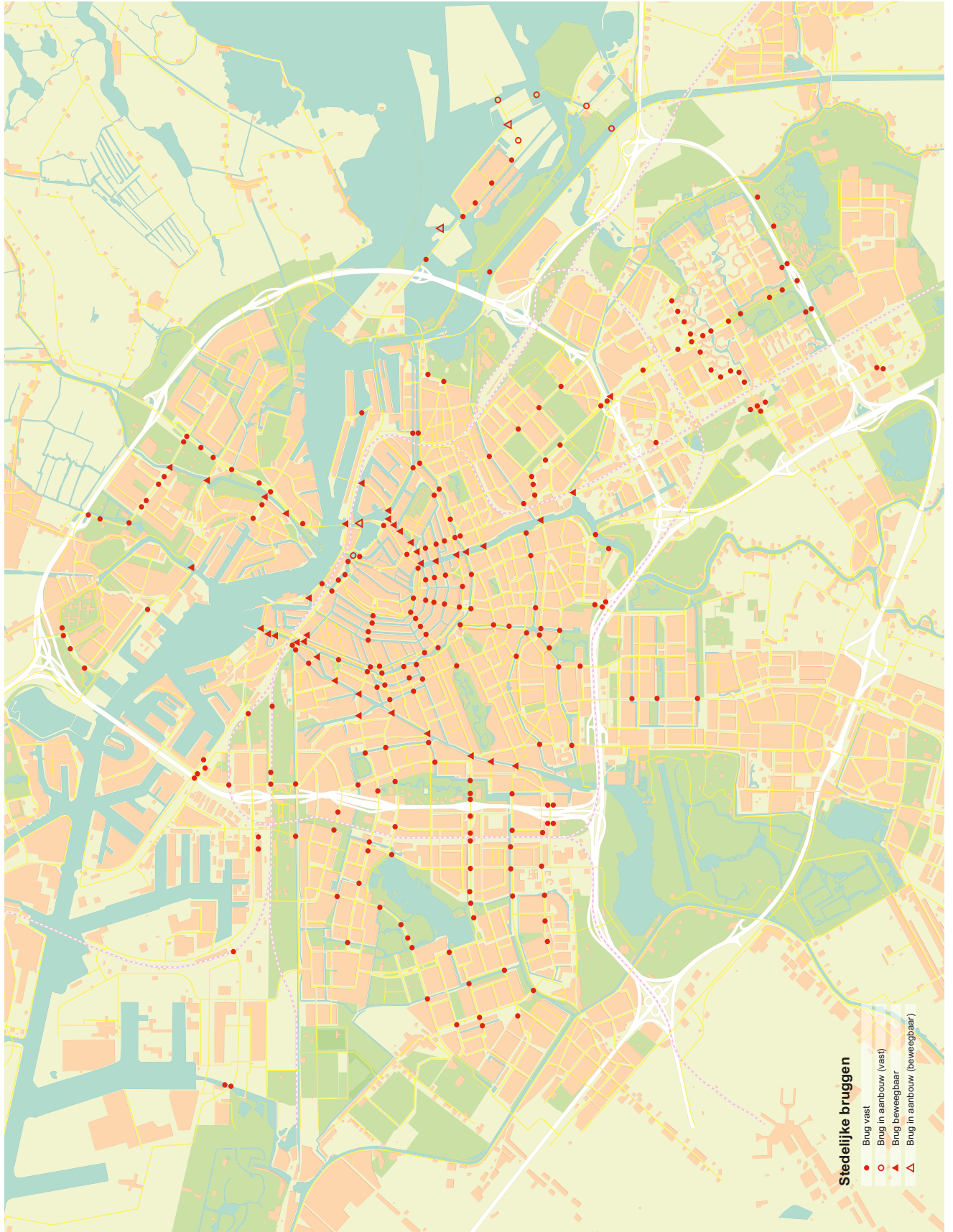
Stadsdelen brengen bij vervanging van en groot onderhoud aan bestaande objecten in de stedelijke infrastructuur in hun stadsdeel advies uit aan de centrale stad over het profiel en de materiaalkeuze. Een vertegenwoordiger van het betrokken stadsdeel neemt deel aan de voorbereidingen van het project.

Financiën

De centrale stad is verantwoordelijk voor de financiering van aanleg, vervanging en onderhoud van objecten in de stedelijke infrastructuur.

De centrale stad is verantwoordelijk voor de financiering van aanleg, vervanging en onderhoud van kabel- en leidingtunnels.

Bruggen en viaducten



11

Verkeersregelinstallaties



Verkeersregelininstallaties (A)



Areaal

Onder verkeersregelininstallaties worden begrepen masten, drukknoppen, uitleggers, lantaarns, lampen en detectielussen, bijbehorende bekabeling en de verkeersregelautomaat. Ook de verkeersregelingen, de verbindingen en de centrale stuur-, bedienings- en bewakingsapparatuur vallen hieronder.

Taakbeschrijving

De centrale stad draagt zorg voor nieuwbouw, beheer, onderhoud, wijziging en vervanging van de verkeersregelininstallaties.

De centrale stad stelt een beleids- en beheerkader op waarin staat wat de beoogde kwaliteit van de verkeersregelininstallaties is en de wijze waarop deze zal worden bereikt en behouden.

Beoordelingskader

De centrale stad regelt het verkeer met verkeerslichten volgens het gemeentelijke verkeers- en vervoersbeleid zoals onder andere staat in het Beleidskader Hoofdnetten, de integrale en gebiedsgerichte netwerkvisies en het Beleidskader Verkeersmanagement.

De centrale stad beoordeelt plaatsing en/of wijziging van een verkeersregelininstallatie mede op grond van de 'Nota Verkeersregelingen'.

Overleg

De centrale stad informeert betrokkenen en stemt voorbereiding en uitvoering van verkeersregelininstallatieprojecten af door onder andere het Coördinatiestelsel.

De centrale stad overlegt met de stadsdelen, stedelijke diensten en projectorganisaties over belangrijke veran-

deringen in de verkeersregelininstallaties. Dit gebeurt onder andere in de Werkgroep Verkeerslichten Amsterdam (onderdeel van de Centrale Verkeerscommissie).

Financiën

De centrale stad zorgt voor het budget voor nieuwbouw, vervanging, beheer, onderhoud en wijziging, van installaties die namens de centrale stad zijn gerealiseerd. (*)

Bij aanleg van verkeersregelininstallaties uit incidentele middelen (bijvoorbeeld ten laste van het Mobiliteitsfonds) worden bij het aanlegbesluit de beheerkosten in de Algemene Dienst geregeld.

Nieuwe installaties die door de centrale stad niet nodig worden geacht maar wel worden toegestaan, worden door de centrale stad op kosten van de initiatiefnemer aangelegd, beheerd, onderhouden, gewijzigd en vervangen.

De kosten van het (tijdelijk) wijzigen van verkeersregelininstallaties door infrastructurele werkzaamheden van stadsdelen zijn voor de centrale stad met inachtneming van het zogenoemde 'Besluit '92'. Binnen de centrale stad worden de kosten maximaal 'door de veroorzakende partij' gedragen (i.c. de projectbudgetten).

(*) Op grond van eerdere bestuurlijke besluitvorming zijn de volgende regelingen van kracht:

- De aanleg van nieuwe installaties in (het kader van) het grootstedelijk project Zuidas wordt uit de betreffende grondexploitaties gefinancierd. Het benodigde budget voor deze nieuwbouw komt ter beschikking aan DIVV, die vervolgens zorgdraagt voor planvorming en realisatie. De beheer- en onderhoudskosten komen ten laste van de Algemene Dienst.
- De aanleg van nieuwe installaties op de op- en afritten van de A10 worden door Rijkswaterstaat gefinancierd. Het voor deze nieuwbouw benodigde budget komt ter beschikking aan de Gemeente Amsterdam (DIVV), die vervolgens zorgdraagt voor planvorming en realisatie. De beheer- en onderhoudskosten komen ten laste van de Algemene Dienst.
- De aanlegkosten van nieuwe installaties in (groot-)stedelijke verkeers- en vervoersprojecten worden in de integrale projectbudgetten opgenomen. Het benodigde budget voor deze nieuwbouw komt ter beschikking aan DIVV, die vervolgens zorgdraagt voor planvorming en realisatie. De beheer- en onderhoudskosten komen ten laste van de Algemene Dienst.

12

Verkeersinformatie- systemen



Verkeersinformatiesystemen (A)



Areaal

Tot de verkeersinformatiesystemen behoren de zogenaamde 'vaste' informatiesystemen zoals bewegwijzering op de S-routes (de blauwe ANWB-borden), de fietsbewegwijzering (de rode ANWB-bordjes) en de toeristische voetgangersbewegwijzering ANWB-format).

De 'dynamische' informatiesystemen zijn: parkeer- en verkeersverwijssystemen, route- en verkeersinformatieborden, verkeerscamera's en de verbindingen en de centrale stuur- en bewakingsapparatuur.

Taakbeschrijving

De centrale stad zorgt voor nieuwbouw, beheer, onderhoud, wijziging en vervanging van verkeersinformatiesystemen.

De centrale stad stelt een beleids- en beheerkader op en vast, waarin staat wat de beoogde kwaliteit van de verkeersinformatiesystemen is en de wijze waarop deze zal worden bereikt en behouden

Beoordelingskader

De centrale stad regelt het verkeer met verkeersinformatiesystemen volgens het gemeentelijke verkeers- en vervoersbeleid zoals onder andere staat (of vastgelegd) in het Beleidskader Hoofdnetten, de integrale en gebiedsgerichte netwerkvisies en het Beleidskader Verkeersmanagement.

De centrale stad beoordeelt aanleg en/of wijziging van de vaste verkeersinformatiesystemen mede aan de hand van de Richtlijnen Bewegwijzering (binnen de bebouwde kom). Richtlijnen voor de dynamische systemen zijn onder andere beschreven in het 'Beleidskader Verkeersmanagement'.

Overleg

De centrale stad informeert betrokkenen en stemt voorbereiding en uitvoering van projecten voor verkeersinformatiesystemen af met onder andere het Coördinatiestelsel.

De centrale stad overlegt met de stadsdelen, centrale diensten en projectorganisaties over belangrijke veranderingen in de verkeersinformatiesystemen. Dit gebeurt onder andere in de Werkgroep Bewegwijzering en de Werkgroep Dynamisch Verkeersmanagement (beide onderdeel van de Centrale Verkeerscommissie).

Financiën

De centrale stad zorgt voor het budget voor beheer, onderhoud en vervanging van verkeersinformatiesystemen die door de centrale stad zijn gerealiseerd.

Bij aanleg van verkeersinformatiesystemen uit incidentele middelen (bijvoorbeeld ten laste van het Mobiliteitsfonds) worden bij het aanlegbesluit de beheerkosten in de Algemene Dienst geregeld.

De aanlegkosten van nieuwe 'vaste' verkeersinformatiesystemen komen ten laste van de 'aanvrager' (OGA, DIVV, stadsdeel etc.). De beheer- en onderhoudskosten komen ten laste van de Algemene Dienst.

De aanlegkosten van nieuwe 'dynamische' verkeersinformatiesystemen worden projectmatig op initiatief van de centrale stad gefinancierd. De beheer- en onderhoudskosten komen ten laste van de Algemene Dienst. De kosten van wijziging van bestaande verkeersinformatiesystemen komen ten laste van de veroorzaker.

13

Openbare verlichting



Openbare verlichting (A)



Areaal

De openbare verlichting in Amsterdam bestaat uit lichtmasten, wandsteunen, inbouw en overspanningen met armaturen en lampen en het solonet voor de elektriciteitsvoorziening van de openbare verlichting in Amsterdam Zuidoost en IJburg (kabels en kasten). Ook het centrale schakelsysteem maakt onderdeel uit van de openbare verlichting.

Taakbeschrijving

De centrale stad draagt zorg voor alle nieuwbouw, beheer, onderhoud, wijziging en vervanging van de openbare verlichting.

De centrale stad stelt een beleids- en beheerkader op en vast waarin staat wat de beoogde kwaliteit van de openbare verlichting is en de wijze waarop deze wordt bereikt en behouden zal worden.

Beoordelingskader

De centrale stad beoordeelt plaatsing en/of wijziging van openbare verlichting onder andere aan de hand van het beleidsplan Openbare Verlichting 2005 – 2015 waarin opgenomen de Nederlandse Praktijk Richtlijn Openbare Verlichting en het Politiekeurmerk Veilig Wonen.

Beheer en onderhoud waaronder schouwen, klachtenafhandeling, storingsherstel, schade-afwikkeling en klussenrealisatie, worden volgens het beheerplan Openbare Verlichting uitgevoerd.

Overleg

De centrale stad informeert betrokkenen en stemt voorbereiding en uitvoering van projecten voor openbare verlichting af met onder andere het Coördinatiestelsel.

De centrale stad overlegt met de stadsdelen, centrale diensten en projectorganisaties over belangrijke veranderingen in de openbare verlichting. Dit gebeurt onder andere in de Werkgroep Openbare Verlichting, het sectorhoofdenoverleg Stadsdeelwerken en het Portefeuillehouderoverleg Leefomgeving

Financiën

De centrale stad zorgt voor het budget voor aanleg, beheer, onderhoud, wijziging en vervanging van de openbare verlichting, die door de centrale stad is gerealiseerd en is aan te merken als 'basiskwaliteit' zoals dat is vastgelegd in het beleidsplan Openbare Verlichting.

De aanlegkosten van nieuwe openbare verlichting in grootschalige ontwikkelingsgebieden waaronder in elk geval de gebieden die door het OGA worden geïnitieerd, komen ten laste van de betreffende grondexploitatie. Het budget wordt ter beschikking gesteld aan DIVV die zorgdraagt voor de planvorming en realisatie.

Bij aanleg van openbare verlichting uit incidentele middelen (bijvoorbeeld ten laste van het Mobiliteitsfonds) worden bij het aanlegbesluit de beheerkosten in de Algemene Dienst geregeld.

De kosten van kleinschalige nieuwbouw, wijziging en vervanging van bestaande openbare verlichting die hoger zijn dan de kosten van het basiskwaliteitsniveau komen ten laste van de aanvrager/veroorzaker en worden direct na realisatie in rekening gebracht.

De kosten van beheer en onderhoud van openbare verlichting die hoger zijn dan die van het basiskwaliteitsniveau, komen ten laste van de aanvrager/veroorzaker en worden, gelijk met de realisatie, door de centrale stad met een afkoopsom voor de verdere levensduur in rekening gebracht.

14 Stadsilluminatie en klokken



Stadsilluminatie en klokken (B)



Areaal

De stadsilluminatie bestaat uit verlichtingsinstallaties die bedoeld zijn voor het aanlichten en/of verfraaien van gebouwen, kunstwerken (bruggen etc.) en herdenkingsobjecten.

De klokken bevinden zich op een 150-tal locaties verspreid over de stad waaronder bij drukke openbaar vervoerhaltes.

Taakbeschrijving

De centrale stad zorgt voor nieuwbouw, beheer, onderhoud, wijziging en vervanging van stadsilluminatie en klokken in de openbare ruimte.

De centrale stad stelt een beleids- en beheerkader op en vast waarin staat wat de beoogde kwaliteit is van de stadsilluminatie en de klokken en de wijze waarop deze zal worden bereikt en behouden.

Beoordelingskader

De centrale stad beoordeelt plaatsing en/of wijziging van de stadsilluminatie primair aan de hand van het beleidsplan Stadsilluminatie Amsterdam, van 10 februari 1994 en de notitie 'Ander Licht' van november 2004.

Het plaatsen en/of wijzigen van klokken gebeurt op basis van onder andere de notitie 'plaatsingsbeleid klokken'. (*)

Het beheer en onderhoud van stadsilluminatie en klokken gebeurt aan de hand van het beheerplan openbare verlichting.

Overleg

De centrale stad consulteert betrokkenen en stemt voorbereiding en uitvoering van projecten voor stadsilluminatie en klokken af met onder andere het Coördinatiestelsel.

De centrale stad overlegt met de stadsdelen, centrale diensten en projectorganisaties over belangrijke veranderingen op het gebied van stadsilluminatie en klokken. Dit gebeurt onder andere in de Werkgroep Verlichting, het Sectorhoofdenoverleg Stadsdeelwerken en het Portefeuillehouderoverleg Leefomgeving

Financiën

De centrale stad zorgt voor het budget voor nieuwbouw, beheer, onderhoud, wijziging en vervanging van de stadsilluminatie en klokken die door de centrale stad is/wordt gerealiseerd.

De aanlegkosten van nieuwe stadsilluminatie en klokken in grootschalige ontwikkelingsgebieden waaronder in elk geval de gebieden die door het OGA worden geïnitieerd, komen ten laste van de betreffende grondexploitatie. Het budget komt ter beschikking aan DIVV die zorgdraagt voor planvorming en realisatie.

(*) Deze notitie komt in 2006 beschikbaar.

15 Reclame



Reclame (D, E)



Areaal

Er zijn in Amsterdam stadsbrede reclamecontracten voor culturele en/of commerciële reclame aan lichtmasten en bovenleidingmasten van trams, in metrostations, op kasten van verkeersregelautomaten en inabri's en op mupi's. Ook is reclame mogelijk op openbare verlichtingskasten die toebehoren aan de gemeente.

Taakbeschrijving

De centrale stad zorgt voor het afsluiten, beheren en uitvoeren van contracten voor deze reclame-uitingen.

Beoordelingskader

De centrale stad beoordeelt de wenselijkheid tot plaatsing en/of wijziging van (nieuwe) reclame aan de hand van het openbare ruimte/reclamebeleid van het betreffende stadsdeel, de afgesloten contracten en de 'uitvoeringsafspraken reclame aan masten'. (*)

Overleg

De centrale stad consulteert de stadsdelen over nieuwe plaatsingen en wijzigingen van genoemde reclame-uitingen.

De centrale stad overlegt met de stadsdelen, centrale diensten en projectorganisaties over belangrijke veranderingen van de reclamecontracten en de daaronder ressorterende reclame-uitingen. Dit gebeurt onder andere in de Werkgroep Reclame, het sectorhoofdenoverleg Stadsdeelwerken en het Portefeuillehouderoverleg Leefomgeving.

Financiën

De centrale stad zorgt voor de inning en controle van de vergoedingen vanuit de concessiehouders.

De centrale stad zorgt voor het budget voor beheer, onderhoud en uitvoering van de reclamecontracten en reclame-uitingen voor zover die onder verantwoordelijkheid van de centrale stad zijn gerealiseerd. (*)

De centrale stad zorgt voor de afdracht aan de rechthebbers (stadsdelen, GVB) van de concessievergoedingen na aftrek van een bedrag bestemd voor de Algemene Middelen en beheer-, onderhouds- en uitvoeringskosten conform de 'afdrachtafspraken reclame'.

(*) Op grond van eerdere bestuurlijke besluitvorming zijn de volgende regelingen van kracht:

- De centrale stad neemt met ingang van 2006 jaarlijks uit de vergoeding een bedrag voor de Algemene Middelen dat is gebaseerd op het bedrag dat in 2004 ten goede kwam aan de centrale stad verhoogd met 400.000 euro. Dit geldt voor de contractperiode 2005 – 2010.
- De afdracht aan de stadsdelen bedraagt jaarlijks met ingang van 2006, bij een maximale benutting van het contract, 600.000 euro voor de periode tot 2010.
- Voor de situatie vanaf 2010 zal op initiatief van de centrale stad in overleg met de stadsdelen een regeling worden opgesteld waarin de stadsdelen worden gecompenseerd voor het verlies van de mogelijkheid om lichtmasten te exploiteren en die hen stimuleert om lichtmastreclame toe te laten.

16

Kabels en leidingen



Kabels en leidingen (D, E)



Areaal

Kabels en leidingen in de ondergrond van de openbare ruimte.

Taakbeschrijving

De centrale stad is verantwoordelijk voor het opstellen en beheren van de Telecommunicatieverordening (*) en daaraan gekoppelde nadere regels en formulieren.

De stadsdelen zijn verantwoordelijk voor de afgifte van instemmingsbesluiten die gebaseerd zijn op de Telecommunicatieverordening.

De centrale stad ondersteunt de stadsdelen en andere wegbeheerders in het beheer van de ondergrond. Deze ondersteuning bestaat met name uit het gezamenlijk ontwikkelen, laten vaststellen en implementeren van beleid ter zake, het vertegenwoordigen van de stadsdelen en de centrale diensten in stedelijke, regionale en landelijke overleggen op het beleidsterrein en het adviseren van betrokkenen. Ook kan er bemiddeling worden ingeroepen.

Beoordelingskader

De Telecommunicatiewet 1998 en de daarbij behorende Telecommunicatieverordening Amsterdam zijn van toepassing als het gaat om telecommunicatienetwerken en bijbehorende voorzieningen.

Het Besluit '92 is van kracht waarin het College van Burgemeester en Wethouders regels heeft neergelegd voor de procesgang bij gedwongen verlegging van kabels en leidingen vanwege een werk in de openbare ruimte inclusief de daarbij behorende procedure met betrekking tot de kosten.

Voor warmte-, gas- en elektraleidingen van Nuon is ook

de Nadere Overeenkomst uit 2004 van toepassing.

Het Amsterdamse Handboek Ondergrondse Infrastructuur bevat organisatorische, inhoudelijke, procedurele en financiële kaders voor het beheer van de ondergrondse openbare ruimte.

Overleg

Het overleg over deze werkzaamheden vindt plaats in de werkgroep Beleid Kabels&Leidingen bestaande uit vertegenwoordigers van stadsdelen en centrale diensten en de Commissie Tactische Planning en Realisatie.

Financiën

De kosten van de centrale beleidsontwikkeling kabels en leidingen worden betaald door de centrale stad.

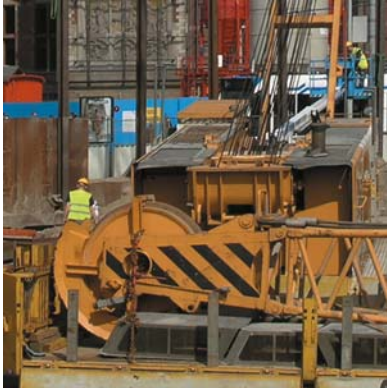
(*) De Telecommunicatieverordening zal worden verwerkt in de nieuw op te stellen Verordening Werken in de Openbare Ruimte. Deze laatstgenoemde Verordening treedt naar verwachting per 1-1-2007 in werking.

17

Bureau Stadsregie



Bureau Stadsregie (D, E)



Areaal

De openbare ruimte in de gemeente Amsterdam.

Taakbeschrijving

Stadsdelen, kabel- en leidingbedrijven, centrale diensten en projectorganisaties werken samen in het Coördinatiestelsel Nieuwe Stijl aan het efficiënt en effectief ontwikkelen, voorbereiden en uitvoeren van projecten in de openbare ruimte.

De ondersteuning van deze samenwerking wordt uitgevoerd door het Bureau Stadsregie dat is ondergebracht bij de Dienst Infrastructuur Verkeer en Vervoer.

De centrale stad ziet toe op de stedelijke bereikbaarheid en leefbaarheid tijdens de uitvoering van projecten op en nabij de Hoofdnetten Auto, Openbaar Vervoer en Fiets en (draagt zorg voor) de communicatie hierover.

De centrale stad stelt een beleids- en beheerkader op waarin onder andere wordt vastgelegd wat de beoogde kwaliteit moet zijn van de bereikbaarheid (en leefbaarheid).

Beoordelingskader

De wijze van samenwerken bij aanleg, onderhoud, vervanging en wijziging van boven- en of ondergrondse infrastructuur is opgenomen in het Amsterdamse Handboek Ondergrondse Infrastructuur. Over enige tijd – de verwachte invoeringsdatum is 1-1-2007 – wordt deze vervangen door de Verordening Werken in de Openbare Ruimte.

Het beoordelen van het tijdstip en de wijze van de uitvoering van werkzaamheden op en nabij de hoofdnetten gebeurt primair aan de hand van de hiertoe ontwikkelde richtlijnen 'planning projecten' en 'uitvoering projecten'.

Deze praktijkrichtlijnen zijn gebaseerd op het beleid zoals neergelegd in het Beleidskader Hoofdnetten, de integrale netwerkvisies plus de gebiedsgerichte uitwerkingen ervan en het Beleidskader Verkeersmanagement en de daaraan ontleende kwaliteitseisen voor de Hoofdnetten Auto, Rail, Bus en Fiets.

De beoordeling zoals hierboven genoemd wordt vertaald in een advies van de Werkgroep Werk in Uitvoering aan de juridisch wegbeheerder (meestal is dit het stadsdeel) door het afgeven van 'stedelijke uitvoeringsvoorwaarden'. Belangrijke onderdelen van deze uitvoeringsvoorwaarden zijn de uitvoeringstijdvakken en de koppelingen tussen de plannings van de verschillende projecten; dit valt onder verantwoordelijkheid van de Stadsregisseur. De wegbeheerder wordt geadviseerd deze stedelijke uitvoeringsvoorwaarden op te nemen in de aan het project, de bouw c.q. het evenement te verstrekken vergunning.

Overleg

Bureau Stadsregie faciliteert het overleg over het efficiënt en effectief ontwikkelen, voorbereiden en uitvoeren van projecten in de openbare ruimte. Aan dit overleg nemen de bij het project betrokken partijen deel.

Bureau Stadsregie organiseert het overleg over het beoordelen en adviseren op hoofdlijnen over de planning en uitvoering van projecten vanuit het oogpunt van bereikbaarheid en leefbaarheid. Aan dit overleg nemen de bij het project betrokken partijen deel.

Financiën

De kosten van Bureau Stadsregie worden betaald door de centrale stad, de stadsdelen, de kabel- en leidingbedrijven en de projecten.

18

De Stadsregisseur



De Stadsregisseur (C)



Areaal

De hoofdnetten Auto en Openbaar Vervoer zoals vastgesteld in het Beleidskader Hoofdnetten.

Taakbeschrijving

Om de stedelijke bereikbaarheid tijdens werkzaamheden in de openbare ruimte te garanderen is de Stadsregisseur door het College van Burgemeester en Wethouders gemandateerd tot het vaststellen van tijdvakken en koppelingen van projecten op de Hoofdnetten Auto, Openbaar Vervoer en Fiets. De Stadsregisseur valt direct onder de wethouder Verkeer, Vervoer en Infrastructuur.

Beoordelingskader

De Stadsregisseur komt tot zijn beslissingen mede op basis van de informatie van het Bureau Stadsregie, de Werkgroep Werk in Uitvoering, eigen inzichten etc. Uitgangspunt is het handhaven van de bereikbaarheid van de stad tijdens werkzaamheden. Voldoende doorstroming van het verkeer moet via de hoofdnetten Auto en Openbaar Vervoer mogelijk blijven. Het afwegingskader is opgenomen in het beleidskader 'stedelijke bereikbaarheid bij werk in uitvoering'. De beslissingen van de Stadsregisseur worden door de juridisch wegbeheerder overgenomen in de opbreekonthefving/tijdelijke objectvergunning.

Overleg

De Stadsregisseur overlegt met alle betrokkenen voordat hij een beslissing neemt. Daartoe behoren in elk geval de vertegenwoordigers van het/de betreffende project(en) en de wegbeheerder(s). De Stadsregisseur wordt bij zijn werkzaamheden ondersteund door het Bureau Stadsregie.

Financiën

De functie wordt voor een deel bekostigd uit contributie van de leden van het Coördinatiestelsel en voor een deel uit de vaste begroting van de centrale stad.

19

Stedelijke parkeervoorzieningen



Stedelijke parkeervoorzieningen



Areaal

Parkeergarages en andere gebouwde parkeervoorzieningen zijn geen publiekrechtelijke voorzieningen, maar maken deel uit van een private markt. De gemeente heeft op beleidsmatige gronden een positie in deze markt.

Op dit moment zijn er gemeentelijke gebouwde parkeervoorzieningen met een bezoekersfunctie (zoals Stadhuis/ Muziektheater, Nieuwezijds Kolk, Markenhoven); bovendien zijn er enkele in voorbereiding (zoals de Singelgrachtgarages, de Zuidas).

Verder zijn er parkeervoorzieningen in ontwikkelingsgebieden (zoals PTA, ArenA).

Tot slot zijn er P+R-voorzieningen (zoals de ArenA, Sloterdijk, het Olympisch Stadion en Zeeburg).

Taakbeschrijving

De centrale stad ontwikkelt en exploiteert publieke stedelijke parkeervoorzieningen, indien deze een cruciale positie hebben in het bereikbaarheidssysteem van de stad als geheel. Ook ontwikkelt zij parkeervoorzieningen in ontwikkelingsgebieden om tot een optimaal grondgebruik te komen. In voorkomende gevallen kan de centrale stad besluiten een garage aan de markt te verkopen. Stadsdelen hebben via hun bevoegdheden op het gebied van de ruimtelijke ordening invloed op de positie en omvang van de voorziening.

Stadsdelen ontwikkelen en exploiteren de door hen gewenste parkeervoorzieningen.

Beoordelingskader

Er is een Beleidskader Parkeergarages in voorbereiding. Op dit moment zijn de nota's 'Parkeren is Manoeuvreren' en de 'Parkeermenukaart' richtinggevend.

Overleg

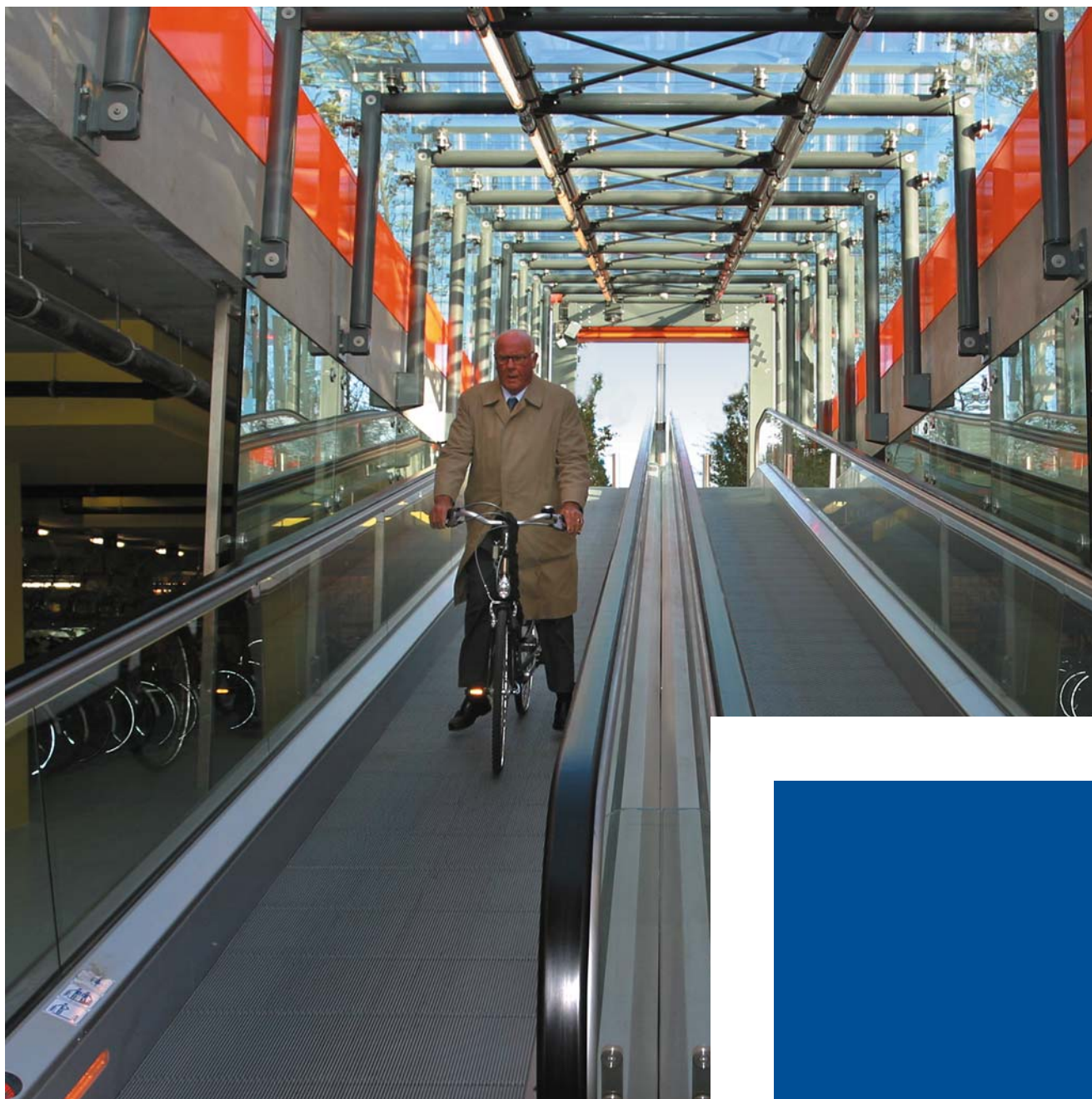
De centrale stad overlegt met stadsdelen over realisatie van stedelijke parkeervoorzieningen en maakt daarbij ook afspraken over beheer en exploitatie.

Financiën

Voor zowel publieke stedelijke parkeervoorzieningen als ontwikkelingsgarages regelt de centrale stad de investeringslasten. Stedelijke parkeervoorzieningen worden medegefinancierd uit het Mobiliteitsfonds, ontwikkelingsgarages uit grondexploitaties.

Stadsdelen financieren hun eigen garages uit het Stadsdeelfonds of de eigen parkeeropbrengsten.

20 Fietsenstallingen



Fietsenstallingen



Areaal

De centrale stad beheert zeven fietsenstallingen: Zuid WTC, Albert Cuijp, Paradiso, Kalvertoren, BG-terrein, Tolhuisplein en een mobiele stalling. Hiervoor geldt de zogenaamde Lockerformule, waarmee een keten van herkenbare stallingen over de stad verspreid wordt beoogd.

Taakbeschrijving

De centrale stad is opdrachtgever voor beheer en exploitatie van bestemmingsfietsenstallingen, is initiator en stimulator voor fietsenstallingen met een stadsdeel-overstijgende functie en heeft een faciliterende rol voor overige fietsenstallingen.

De centrale stad is subsidieverlener voor het nieuw realiseren of opknappen van buurtfietsenstallingen en benadert de stadsdelen voor medefinanciering.

Beoordelingskader

De centrale stad is regisseur voor het stallingbeheer. Via een beoordelingskader Fietsparkeren (in ontwikkeling, gereed in 2006) wordt verder invulling gegeven aan het beoordelen en invullen van de te benutten mogelijkheden.

Overleg

De centrale stad overlegt met:

- de stadsdelen en projectorganisaties over realisatie van fietsparkeervoorzieningen en maakt daarmee afspraken over beheer en exploitatie;
- particulieren over het opknappen en realiseren van buurtfietsenstallingen;
- particulieren over het uitvoeren van het beheer en de exploitatie van bestemmingsfietsenstallingen.

Financiën

De centrale stad draagt zorg voor:

- uitkering van de subsidies aan buurtstallinghouders;
- opdrachtverlening aan beheerders van Lockerstallingen;
- afrekening van het saldo van de stedelijke parkeervoorzieningen met het Mobiliteitsfonds.

21

Aanwijzing routes vervoer gevaarlijke stoffen



Aanwijzing routes vervoer gevaarlijke stoffen (C)



Areaal

Wegen en weggedeelten op het grondgebied van de gemeente Amsterdam.

Taakbeschrijving

De centrale stad voert de Wet gevaarlijke stoffen uit, inclusief de op die wet gebaseerde uitvoeringsvoorschriften.

De centrale stad stelt onder meer een verordening op ter uitvoering van de medebewindstaken in de Wet vervoer gevaarlijke stoffen. In deze verordening worden wegen en weggedeelten aangewezen, waarover gevaarlijke stoffen bij uitsluiting mogen worden vervoerd. Verder kan de centrale stad ontheffing verlenen van het verbod om bepaalde gevaarlijke stoffen te vervoeren.

Beoordelingskader

Het gaat bij het aanwijzen van routes vooral om de kortste, veiligste en verkeerstechnisch meest verantwoorde route door de bebouwde kom, vanaf een punt van de rijksweg naar bijvoorbeeld industrieterreinen. Die routes worden aangeduid met het bewegwijzeringsbord K14 van het Reglement verkeersregels en verkeerstekens (geel bord met zwarte pijl). Binnen die terreinen wordt voor het laden en lossen de routeplicht voor vervoer op dat aangewezen terrein in het uitvoeringsbesluit van het College van Burgemeester en Wethouders opgeheven.

Overleg

De centrale stad voert vóór de aanwijzing van wegen of weggedeelten voor het vervoer van gevaarlijke stoffen overleg met de betrokken stadsdelen.

Financiën

De centrale stad draagt de kosten van de aanwijzing van wegen en weggedeelten voor het vervoer van gevaarlijke stoffen. De uitvoeringskosten (bebording) zijn voor rekening van de wegbeheerders.

22

Besluiten tot het vaststellen van de grenzen van de bebouwde kom



Besluiten tot het vaststellen van de grenzen van de bebouwde kom (C, E)



Areaal

Het grondgebied van de gemeente Amsterdam.

Taakbeschrijving

De centrale stad stelt de grenzen van de bebouwde kom vast (art. 20a Wegenverkeerswet 1994).

Beoordelingskader

De bevoegdheid tot het nemen van besluiten over de grenzen van de bebouwde kom is geregeld in de Wegenverkeerswet. Artikel 23 en 24 van het Besluit administratieve bepalingen inzake het wegverkeer, bepalen met welke partijen overlegd moet worden respectievelijk welke partijen dienen te worden gehoord voordat een dergelijk besluit kan worden genomen.

Overleg

Het openbaar lichaam dat het beheer heeft over de weg (of indien geen openbaar lichaam het beheer heeft, de eigenaar van de weg) wordt over de verkeersbesluiten gehoord (art. 23 BABW). Het voornemen tot het nemen van een zogenaamd kombesluit wordt besproken in de Centrale Verkeerscommissie.

Financiën

De besluiten worden genomen door en zijn voor rekening van de centrale stad. De uitvoeringskosten (bebording) zijn voor rekening van de wegbeheerder.

23

Advisering voor ontheffingverlening voor exceptionele trans- porten



Advisering voor ontheffingverlening voor exceptionele transporten (D)



Areaal

De advisering richt zich op de kunstwerken die in het Amsterdamse wegennet zijn opgenomen.

Taakbeschrijving

De centrale stad adviseert de Dienst Wegverkeer (RDW) over de verlening van ontheffingen voor de wettelijke gewichten die voor voertuigen in artikel 149 Wegenverkeerswet jo. art. 7.1 Voertuig Reglement zijn vastgesteld (voertuigen > 60 ton). (*)

Beoordelingskader

De centrale stad baseert zich bij haar adviezen op de meest recente informatie die zij van de beheerders van de kunstwerken heeft ontvangen.

Overleg

De wegbeheerders hebben de plicht om de centrale stad te informeren over de aanwezigheid en de (technische) staat van de kunstwerken waarvoor zij de verantwoordelijkheid dragen.

Financiën

De kosten voor de advisering van de Dienst Wegverkeer worden gedragen door de centrale stad.

(*) Op dit moment adviseert de gemeente Amsterdam de Dienst Wegverkeer alleen over de verlening van ontheffingen voor overschrijding van de wettelijk vastgestelde zwaarte van voertuigen. De Verkeerspolitie adviseert bij overschrijding van de maximale afmetingen van voertuigen. De Verkeerspolitie heeft de gemeente recent verzocht deze taak over te nemen.

Meer informatie:

Gemeente Amsterdam
Dienst Infrastructuur Verkeer en Vervoer
Hoofdafdeling Beheer, afdeling Stadsinfrastructuur
Postbus 95089
1090 HB Amsterdam
Telefoon: 020 – 556 5353
Internet: www.ivv.amsterdam.nl
E-mail: communicatie@ivv.amsterdam.nl

Colofon:

Dit is een uitgave van de Dienst Infrastructuur Verkeer en Vervoer, afdeling Communicatie en Beheer/Stadsinfrastructuur

Concept en realisatie: Colombo, Amsterdam m.m.v. Bos & Co. – Beeld: Doriann Kransberg, Gemeentearchief Amsterdam
Drukkerij: Zwaan, Wormerveer

April 2006

© DIVV. Aan de inhoud van deze publicatie kunnen geen rechten worden ontleend. DIVV aanvaardt geen aansprakelijkheid voor onjuistheden/onvolledigheden.